



Opening: Saturday, April 18, 7 pm **Exhibition:** April 18 - May 31, 2015 **Performance:** *Architecture to be completed.* Performance by Kirsten Palz and Tatiana Echeverri Fernandez. May 16, 2015, 7.30 pm **Videoscreening:** Works by Bettina Buck, Beatrix Olabarrieta, Laure Prouvost. May 28, 2015, 7.30 pm
Grimmuseum gUG Fichtestrasse 2, 10967 Berlin www.grimmuseum.com info@grimmuseum.com Wed - Sat, 2 - 6 pm

SCULPTURE IN FOUR PARTS

Tatiana Echeverri Fernandez & Kirsten Palz

Das Grimmuseum freut sich die erste gemeinsame Ausstellung der beiden Künstlerinnen Tatiana Echeverri Fernandez und Kirsten Palz vom 18. April bis 31. Mai 2015 zu präsentieren. In der Ausstellung *Sculpture in four parts* setzen sich die beiden Künstlerinnen mit dem Objekt als performativen Akt auseinander. Die Ausstellung zeigt sowohl individuelle als auch kollaborative Arbeiten, die alle mit *Slow Light* betitelt wurden.

Slow Light / 52°29'28.03"N/ 13°24'44.50"E

„Slow Light verbindet die Vergangenheit, die Gegenwart und potentielle Zeitpunkte in der Zukunft. Wenn etwas langsam ist, besteht die Möglichkeit, es zu einem späteren Zeitpunkt wahrzunehmen – in einer anderen Zeit.“

Slow Light beeinflusst die übliche Art und Weise zu sehen, ähnlich zu der Wahrnehmung eines verlangsamen Lichtstrahls, der in Wasser eintaucht. Im Laufe der Zeit wird die Wahrnehmung fragmentiert.“

(Tatiana Echeverri Fernandez und Kirsten Palz, 2015)

Allen gezeigten Arbeiten liegt ein Protokoll zugrunde. Diese Protokolle – in sich eigenständige Werke – dokumentieren Material und Prozess. Die Protokolle *Slow Light, chapter I-V* sind der Ausstellung beigefügt, um alternative Lesarten der Objekte zu ermöglichen. Zudem erfassen und speichern sie vorangegangene Arbeitsprozesse und Diskussionen der Künstlerinnen. Diese schriftlichen Protokolle entstanden in Echeverri Fernandez' Atelier als eine Reflektion über Skulptur. Die Protokolle werden während der Ausstellung ausgehändigt.

Mit freundlicher Unterstützung von Danish Arts Foundation

Grimmuseum is delighted to present the first joint exhibition by Tatiana Echeverri Fernandez and Kirsten Palz from April 18 to May 31, 2015. The exhibition *Sculpture in four parts* engages with the object as a performative act. The show includes individual and collaborative works. All works and actions related to the exhibition *Sculpture in four parts* are entitled by the artists: *Slow light*.

Slow Light / 52°29'28.03"N/ 13°24'44.50"E

“Slow light draws temporal trajectories that lead from the present to the past and potentials of later points in time. When something is slow, it might be that one will be able to see it much later in time – in a different time. Slow light affects the common practice of seeing similar to the perception of a slowed-down ray of light passing through water. This perception is fragmented over time.”

(Tatiana Echeverri Fernandez and Kirsten Palz, 2015)

All works in the exhibition are accompanied by written protocols. These protocols – works in themselves – document material and process. The protocols *Slow Light, chapter I-V* are included in the exhibition in order to document alternative ways of perceiving objects. The protocols furthermore archive and record the artist's prior processes and discussions. They have been written in the studio of Echeverri Fernandez as a reflection on sculptures.

The protocols are handed out during the exhibition.

With the kind support of Danish Arts Foundation

DANISH ARTS FOUNDATION

Kirsten Palz lebt und arbeitet in Berlin. Sie studierte bei Haim Steinbach an der School of Visual Arts in New York und schloss einen Master in Computer Science an der IT University in Kopenhagen ab. Palz ist eine Konzeptkünstlerin, ihre Arbeiten beschäftigen sich mit Sprache und Skulptur. Ihr Archiv Projekt *Sculpture as writing (2007 - 2015)* verbindet dabei Interaktionen von Text, Skulptur und Raum. Das Archiv umfasst ungefähr 360 Arbeiten und beinhaltet Performances, Texte und Zeichnungen. Arbeiten des Archivs *Sculpture as writing* wurden in Projekträumen und Institutionen präsentiert, unter anderem in der Neuen Nationalgalerie (Berlin), Trafo Kunsthalle (Szczecin), MOLTO Artissima (Turin), Studiolo Kunstwerke (Berlin), NBK Neue Berliner Kunstverein (Berlin), OZEAN (Berlin) und Grey Sheep (Berlin).

Tatiana Echeverri Fernandez lebt und arbeitet in Berlin. Sie studierte an der Kunstakademie Düsseldorf bei Rosemarie Trockel und schloss ihren Master in Skulptur am Royal College of Art in London ab. Echeverri Fernandez' Skulpturen, Videos, Performances und Fotogramme sind Assemblagen, die durch komplexe Prozesse des Schichtens und Nebeneinanderstellens entstehen. Obsolete Objekte und historische Formen werden neu erarbeitet, um Alternativen zu ihren vorherigen Funktionen und ideologischen Referenzen vorzuschlagen. Dadurch bilden Echeverri Fernandez' Arbeiten neue Strukturen, die sowohl die Lesart als auch die Ordnung und Möglichkeiten der Vergangenheit, der Gegenwart und der Zukunft verändern. Ihre Arbeiten wurden international in Institutionen und Galerien ausgestellt, darunter Barbican (London), Kunstverein (Düsseldorf), Museum Ludwig (Köln), Gagosian Madison Avenue (New York), 176 Project Space (London), L'Espace de l'Art Concrete (Mouans-Sartoux), Triangle France (Marseille), ICA (London), CCA (Glasgow), Carl Freedman Gallery (London), Bloomberg Space, (London), Lisa Cooley Gallery (New York).

Kirsten Palz is a conceptual artist who lives and works in Berlin. She studied with Haim Steinbach at the School of Visual Arts in NYC and has a Master in Computer Science from Copenhagen IT University. Palz's work engages with language and sculpture through an extensive archival project *Sculpture as Writing (2007-2015)*. The works construct interactions between text, sculpture and space. The archive contains approximately 360 works including performances, texts and drawings. Works from *Sculpture as Writing* have been performed and exhibited widely in project spaces and institutions including Neue Nationalgalerie (Berlin), Trafo Kunsthalle (Szczecin), MOLTO Artissima (Turin), Studiolo Kunstwerke (Berlin), NBK Neue Berliner Kunstverein (Berlin), OZEAN (Berlin) and Grey Sheep (Berlin) among others.

Tatiana Echeverri Fernandez lives and works in Berlin. She studied with Rosemarie Trockel at Kunstakademie Düsseldorf and obtained her Master in sculpture from the Royal College of Art in London. Echeverri Fernandez's sculptures, videos, performances and photograms are assemblages constructed through a complex process of layering and juxtapositioning. Obsolete objects and historical forms are reworked to suggest alternatives to their previous functions and ideological references. In this way, Echeverri Fernandez's works form a new structure, interwebbed and history-less, altering the reading as well as the order, and possibilities, of the past, present and future. Her work has been shown internationally in institutions and galleries including: Barbican (London), Kunstverein (Düsseldorf), Museum Ludwig (Cologne), Gagosian Madison Avenue (New York), 176 Project Space (London), L'Espace de l'Art Concrete (Mouans-Sartoux), Triangle France (Marseille), ICA (London), CCA (Glasgow), Carl Freedman Gallery (London), Bloomberg Space, (London), Lisa Cooley Gallery (New York).

1
Kirsten Palz
New Calendar System (Manual 0812)
2015, print on paper. A4, glass, hooks.
Edition of six plus artist print

2
Tatiana Echeverri Fernandez
Out Like Sweat
2015, printing plates, glass, tin
300 x 300 x 0.1 cm

3
Tatiana Echeverri Fernandez
Ultrasonic Fossil (I)
2015, aluminium, rubber coated fabric,
debris, 100 x 70 x 75 cm

4
Kirsten Palz
Haus 112 Urhütte/Primitive Hut
2015, prints on paper, each 21 x 29,7 cm.
Edition of one plus artist print

5
Tatiana Echeverri Fernandez
Moire Vesus Hologram
2015, escalotar steps, encloses
35 x 105 x 323 cm

6
Kirsten Palz
New Calendar System (Manual 0813)
2015, print on paper. A4, glass, hooks.
Edition of six plus artist print

7
Kirsten Palz
New Calendar System (Manual 0814)
2015, print on paper. A4, glass, hooks.
Edition of six plus artist print

8
Tatiana Echeverri Fernandez
& Kirsten Palz
Alpha, Beta, Gamma, Delta
2015, marmor, 14 x 118 x 450 cm

9
Kirsten Palz
New Calendar System (Manual 0815)
2015, print on paper. A4, glass, hooks.
Edition of six plus artist print

10
Tatiana Echeverri Fernandez
Ultrasonic Fossil (II)
2015, aluminium, debris
100 x 120 x 68 cm

11
Kirsten Palz
New Calendar System (Manual 0818)
2015, print on paper. A4, glass, hooks.
Edition of six plus artist print

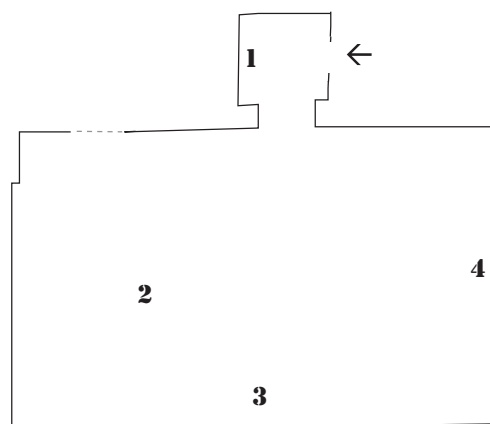
12
Tatiana Echeverri Fernandez
Ultrasonic Fossil (III)
2015, aluminium, rubber coated fabric, debris
100 x 85 x 65 cm

13
Tatiana Echeverri Fernandez
Ultrasonic Fossil (IV)
2015, aluminium, rubber coated fabric, debris
100 x 85 x 65 cm

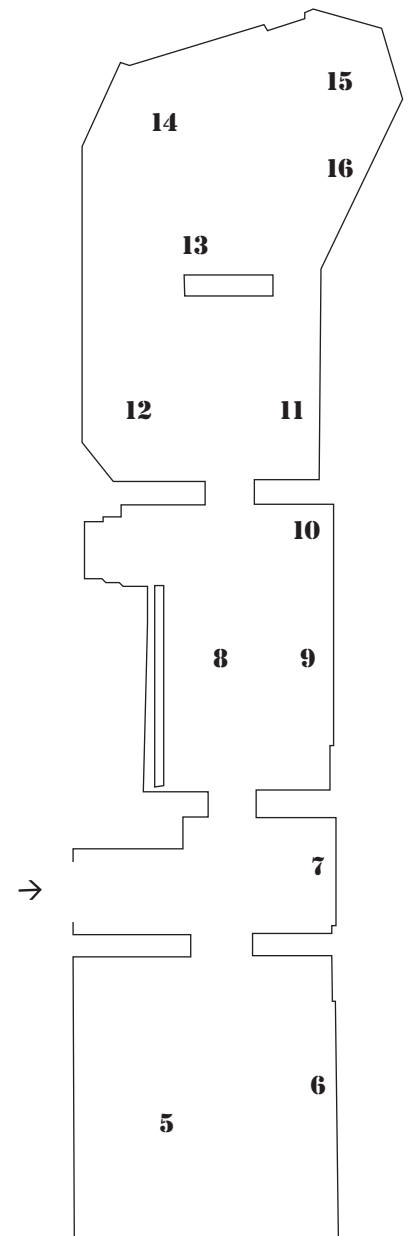
14
Tatiana Echeverri Fernandez
Untitled (LP)
2015, yoga mat, stoneware, electric wire
50 x 76 x 126 cm

15
Tatiana Echeverri Fernandez
Ultrasonic Fossil (V)
2015, aluminium, debris
100 x 80 x 65 cm

16
Kirsten Palz
New Calendar System (Manual 0816)
2015, print on paper. A4, glass, hooks.
Edition of six plus artist print



ROOM A



ROOM B

1
Kirsten Palz
New Calendar System (Manual 0812)
2015, print on paper. A4, glass, hooks.
Edition of six plus artist print

2
Tatiana Echeverri Fernandez
Out Like Sweat
2015, printing plates, glass, tin
300 x 300 x 0.1 cm

3
Tatiana Echeverri Fernandez
Ultrasonic Fossil (I)
2015, aluminium, rubber coated fabric, debris, 100 x 70 x 75 cm

4
Tatiana Echeverri Fernandez
C.C (Conceptual Coconut)
2015, coconut, wire, 47 x 80 x 50 m

5
Kirsten Palz
Haus 112 Urhütte/Primitive Hut
2015, prints on paper, each 21 x 29,7 cm.
Edition of one plus artist print

6
Kirsten Palz
New Calendar System (Manual 0817)
2015, print on paper. A4, glass, hooks.
Edition of six plus artist print

7
Tatiana Echeverri Fernandez
Moire Vesus Hologram
2015, escalotar steps, encloses
35 x 105 x 323 cm

8
Kirsten Palz
New Calendar System (Manual 0813)
2015, print on paper. A4, glass, hooks.
Edition of six plus artist print

9
Kirsten Palz
New Calendar System (Manual 0814)
2015, print on paper. A4, glass, hooks.
Edition of six plus artist print

10
Tatiana Echeverri Fernandez
& Kirsten Palz
Alpha, Beta, Gamma, Delta
2015, marmor, 14 x 118 x 450 cm

11
Kirsten Palz
New Calendar System (Manual 0815)
2015, print on paper. A4, glass, hooks.
Edition of six plus artist print

12
Tatiana Echeverri Fernandez
Ultrasonic Fossil (II)
2015, aluminium, debris
100 x 120 x 68 cm

13
Kirsten Palz
New Calendar System (Manual 0818)
2015, print on paper. A4, glass, hooks.
Edition of six plus artist print

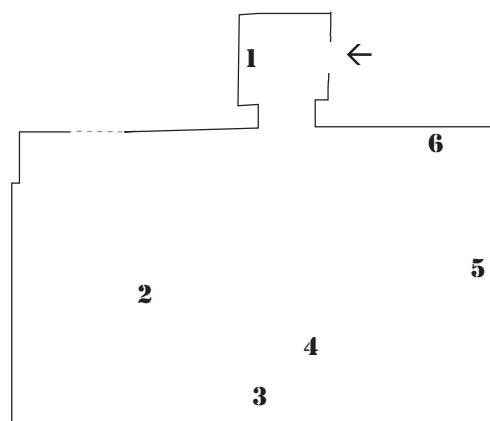
14
Tatiana Echeverri Fernandez
Ultrasonic Fossil (III)
2015, aluminium, rubber coated fabric, debris
100 x 85 x 65 cm

15
Tatiana Echeverri Fernandez
Ultrasonic Fossil (IV)
2015, aluminium, rubber coated fabric, debris
100 x 85 x 65 cm

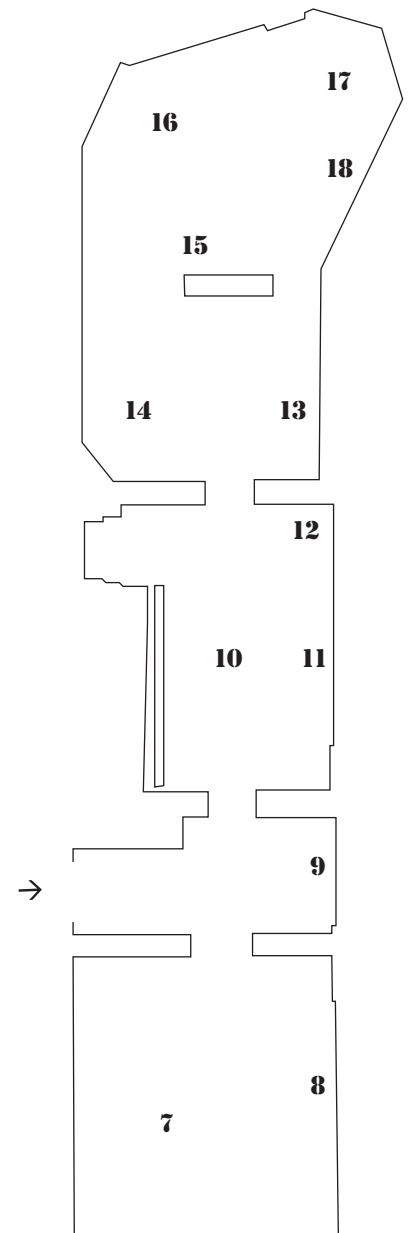
16
Tatiana Echeverri Fernandez
Untitled (LP)
2015, yoga mat, stoneware, electric wire
50 x 76 x 126 cm

17
Tatiana Echeverri Fernandez
Ultrasonic Fossil (V)
2015, aluminium, debris
100 x 80 x 65 cm

18
Kirsten Palz
New Calendar System (Manual 0816)
2015, print on paper. A4, glass, hooks.
Edition of six plus artist print



ROOM A



ROOM B